

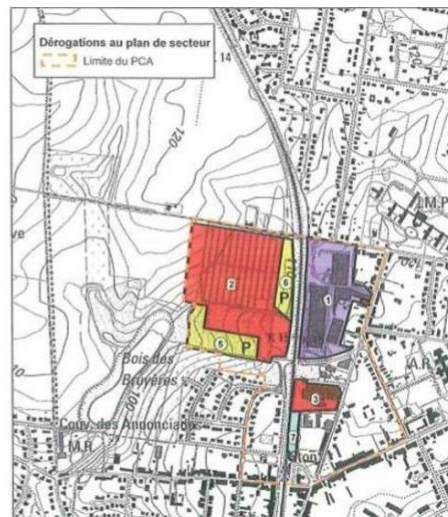
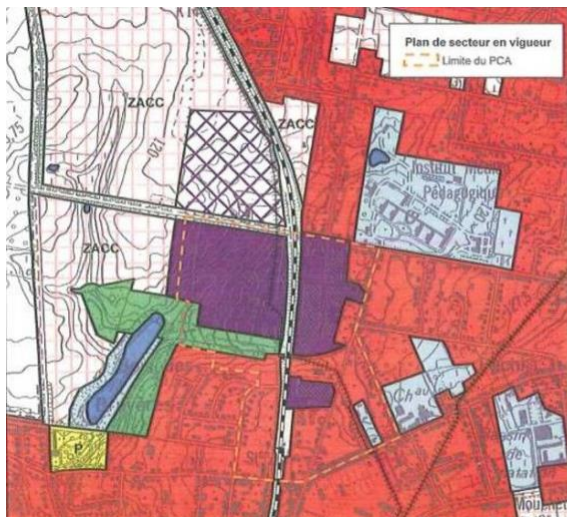
Madame Ditou : Ce fut un choc pour tous les riverains du site, aussi bien du Chenois que du Faubourg ouest et même de Rhode. Lors de l'enquête publique sur le projet de plan de secteur, ils avaient en effet réclamé que le *Triage-Sainte-Gertrude* redevienne une zone agricole. Il y a donc plus de trente ans que les riverains du site ne veulent ni de logements sociaux, ni d'un quartier résidentiel. Ceci au nom de la priorité donnée au calme, à la nature et à la sauvegarde d'un des derniers espaces non lotis de Waterloo.

Monsieur Toulmonde : J'ai déjà entendu parler de *Mirova*, c'est une très grande société internationale. Mais j'imagine qu'elle n'a pas acheté pour un quart de milliard de francs belges des terrains pour les laisser en friche.

Madame Ditou : Pourtant, en juin 1991, la Commune propose qu'on mette momentanément le dossier au frigo. Le temps d'étudier le problème avec la Région Wallonne, de former un groupe de travail entre propriétaires du terrain et riverains et d'attendre que se résolvent certains problèmes de circulation dans le quartier.

Monsieur Toulmonde : Ha, c'est bien, ça avance !

Madame Ditou : Oui et non et en tout cas très lentement. Ce n'est qu'à la fin 2010 que Philippe HENRY, Ministre de l'Environnement et de la Mobilité du Gouvernement Wallon, accepte le Plan communal d'aménagement révisionnel – PCAR, dit « *Gare Infante* » qu'a introduit par la Commune de Waterloo. Il s'agissait d'abandonner le projet de 1976, celui des logements sociaux, mais de quand même modifier le Plan de secteur d'une façon qui apparaît sur les deux plans ci-dessous. A gauche la situation préexistante, à droite de nouvelles zones : (1 en mauve) d'activité économique mixte, (2, 3 et 4 en rouge) d'habitat, (5 et 6 en jaune) de parc et (7 en bleu clair) de services publics et équipements communautaires.



Mais vous observerez que ce PCAR ne concerne qu'une partie du *Triage-Sainte-Gertrude*. Et qu'apparaît une zone d'activité économique industrielle (en violet à gauche) que *Immobel* a acquis et qui n'était pas concernée par le PPA « socialiste » de 1976.

Monsieur Toulmonde : Ha voilà *Immobel* qui entre dans la danse ! C'est aussi un très grand groupe immobilier. A mon avis ce sont les champions du greenwashing qui disent avoir pour but ultime créer des espaces sains avec des villes durables et de qualité. Ces promoteurs viennent dévaster notre environnement avec leurs projets. Ils empochent les bénéfices et s'en vont. Ils nous laissent des constructions qui vieillissent souvent mal, des embouteillages, trop d'habitants pour trop peu de services publics. Ils font le contraire de ce qu'ils annoncent. Dans ce projet de 2010, il s'agit de construire dans une partie du Bois des Bruyères avec comme maigre compensation cette zone de parc en bordure de l'allée du Triage. Ça ne va toujours pas dans le sens de ce que les habitants souhaitent !

Madame Ditou : Hélas non ! Mais la Commune décide d'arrêter ce PCAR de 2010. Probablement pour empêcher qu'on construise des habitations dans la zone d'activité économique industrielle. Cela qui permet à *Immobel* de développer son projet pour convertir la zone d'activité économique industrielle en un parc d'activité économique. Peut-être est-ce grâce à l'opposition des habitants ou parce que le Bourgmestre d'alors, Serge KUBLA, avait d'autres chats à fouetter jusqu'à sa démission en 2015. Florence REUTER lui succède et, dès 2016, elle annonce dans une interview au *Soir* (édition BW du 21/10/2016) : « *La gare de Waterloo et le Triage Sainte Gertrude* » *j'y vois beaucoup de défis. Mais le Triage, on n'y touche surtout pas ! Quant au développement du Chenois ou de la zone Fiat, c'est encore prématuré, même si la volonté de la Région wallonne est de voir se densifier les quartiers autour des gares. Cependant, sans un Réseau express régional (RER) en service, cela ne sert à rien, maintenant, de construire à tout va dans le quartier. »*

Monsieur Toulmonde : Je suppose que la Bourgmestre trouvera à interpréter son « *on n'y touche surtout pas* » dans le sens qui convient à son *Master Plan* de transformation du centre de Waterloo. Et là, plus encore qu'au *Triage-Sainte-Gertrude*, tous les habitants sont concernés !

Madame Ditou :

Pour le Triage, **cinquante ans de bataille** doivent inciter à continuer la lutte ! Il ne faut pas se décourager. La perspective des élections communales d'octobre prochain est une occasion de plus de mettre la pression pour mettre les coquelicots à l'abri de l'emprise des investisseurs immobiliers et ne servent pas de monnaie d'échange pour permettre la *Grande Vidange* du centre de Waterloo. Ça a été une longue *parlotte* aujourd'hui ! Pour que je puisse vous montrer les documents de ce fameux *Master Plan*, venez donc prendre l'apéritif au mois d'août.